

USB ILLESZTŐPROGRAM

USBRC-100, USB-485 és IDPro-USB KÉSZÜLÉKEKHEZ
TELEPÍTÉSI ÚTMUTATÓ

Tartalom

1. Telepítés WINDOWS XP operációs rendszerre	3
1.1. D2XX modul telepítése.....	3
1.2. VCP modul telepítése.....	6
1.3. A D2XX és a VCP modulok eltávolítása	9
2. Telepítés WINDOWS 2000 operációs rendszerre.....	10
2.1. D2XX modul telepítése.....	10
2.2. VCP modul telepítése.....	13
2.3. A D2XX és a VCP modulok eltávolítása	14
3. Telepítés WINDOWS 98/ME operációs rendszerre	16
3.1. Az illesztőprogram eltávolítása.....	20

Az **USB illesztőprogramot** USB csatlakozású eszközök üzembe helyezésékor szükséges telepíteni, mint például az USB485, USBRC100 és IDPro-USB termékek esetében. Az illesztőprogram virtuális soros (COM) portot hoz létre, amelyen keresztül paraméterezhetők és működtethetők USB interfészre kötött eszközök.

Az illesztőprogram telepítése operációs rendszerenként különböző:

- **WINDOWS XP → lásd a 1. részben**
- **WINDOWS 2000 → lásd a 2. részben**
- **WINDOWS 98 / ME → lásd a 3. részben**
- **WINDOWS VISTA az eszközt felismeri, automatikusan telepíti a drivert**

Az illesztőprogram 2 modulból áll (**D2XX** modul és **VCP** modul), amelyeket külön-külön telepíteni kell.

- A **D2XX** modul biztosítja a kapcsolatot a felhasználói programok és az USB-n keresztül csatlakoztatott eszköz között.
- A **VCP** modul telepítésével egy virtuális soros (COM) port képződik, amely egy standard soros portnak feleltethető meg. Kezelése a standard COM portok kezelésével egyezik meg. Ezen az USB kapcsolatból képzett, virtuális soros felületen keresztül kapcsolódik a számítógéphez a csatlakoztatott eszköz.

A driver a CD Driver könyvtárban megtalálható, illetve a <http://www.ftdichip.com/Drivers/VCP.htm> oldalról letölthetők.

1. TELEPÍTÉS WINDOWS XP OPERÁCIÓS RENDSZERRE

1.1. D2XX modul telepítése

1. Ha a számítógépre már telepítettek hasonló, de korábbi verziójú D2XX modult, akkor azt először távolítsuk el. Lásd az 1.3. részben.



FIGYELEM!

Korábbi verziójú D2XX modullal a készülék működése nem garantált! Az új illesztőprogram telepítése előtt távolítsuk el a régit!

2. Ha a számítógép Internethez kapcsolódik, ideiglenesen szakítsuk meg a kapcsolatot:
 - Húzzuk ki az Internet kapcsolat kábelét a számítógépből, vagy
 - A vezérlőpult **Hálózati kapcsolatok** eleménél válasszuk ki az Internet kapcsolat ikonját. Kattintsunk a jobb egér gombbal, és válasszuk a **Letiltás** elemet.

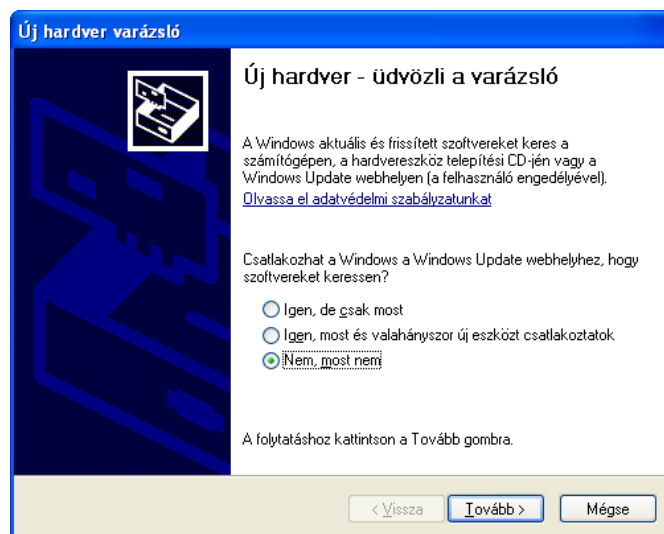
A sikeres telepítést követően az Internet kapcsolat helyreáll.

Nem szükséges az Internet kapcsolat bontása XP SP2 esetén, ha a „Kérdezzen mielőtt kapcsolódik a Windows Update webhelyhez” paraméter beállított: **Vezérlőpult-->Rendszer-->Illesztőprogramok** csoportjában a **<Windows Update>** gomb megnyomására megjelenő ablakban a kiválasztott elem:

„Új eszköz csatlakoztatásakor kérdést kérek, hogy a rendszer keressen-e illesztőprogramokat a Windows Update webhelyen.”

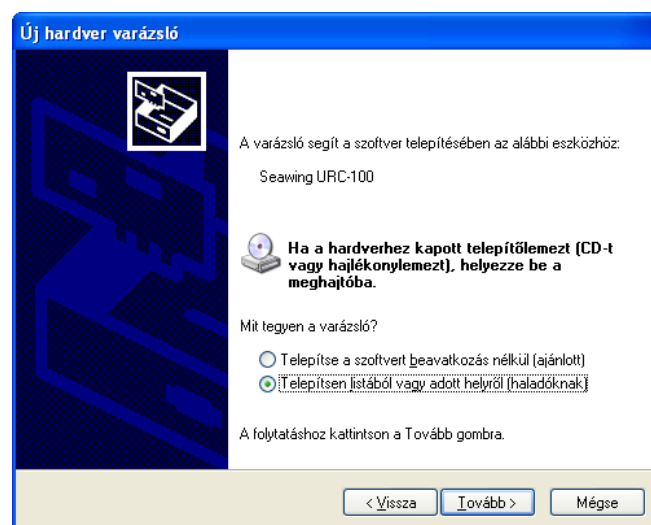
3. Csatlakoztassuk az eszközt a számítógép USB portjára. A számítógép érzékeli az új eszközt, és megjeleníti az **Új hardver varázsló**-t.. Ha nincs Internet kapcsolat vagy XP SP2 „Kérdezzen mielőtt kapcsolódik a Windows Update webhelyhez” paraméter beállítása esetén az alábbi ablak (1. ábra) jelenik meg. Itt válasszuk a **”Nem, most nem.”** Elemet rádiógombjának kiválasztásával, majd kattintsunk a **<Tovább>** gombra.

Amennyiben van Internetes kapcsolat, a Windows XP a háttérben kapcsolódik a Windows Update webhelyhez, és megpróbál az eszközhöz illő illesztőprogramot telepíteni. A webhelyről ne telepítsünk illesztőprogramot, válasszuk a manuális telepítést a készülékhez adott telepítő CD-ről.



1. ábra

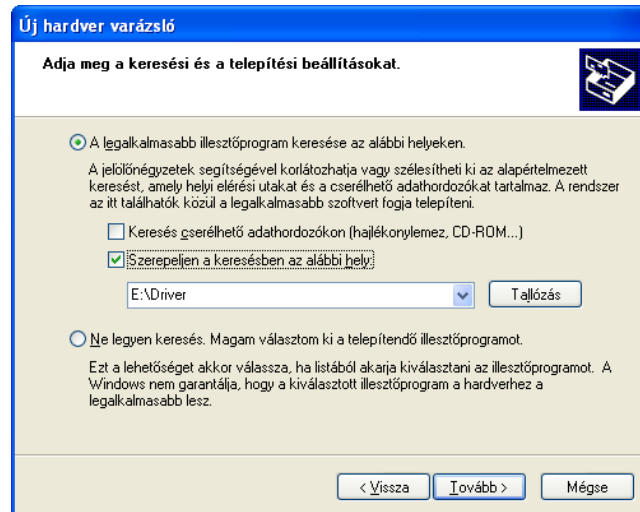
4. A következő ablakon (2. ábra) válasszuk ki a **”Telepítsen listából vagy adott helyről (haladóknak)”** elemet . Kattintsunk a **<Tovább>** gombra.



2. ábra

5. A következő ablakban (3. ábra) adjuk meg a telepítő CD-n lévő illesztőprogram elérési útját:

- Válasszuk ki a **"Szerepeljen a keresésben az alábbi hely"** rádiógombot, és a szerkeszthető mezőbe írjuk be, vagy a **<Tallóz...>** gombra kattintva adjuk meg a telepítő CD **\Driver** könyvtárát.

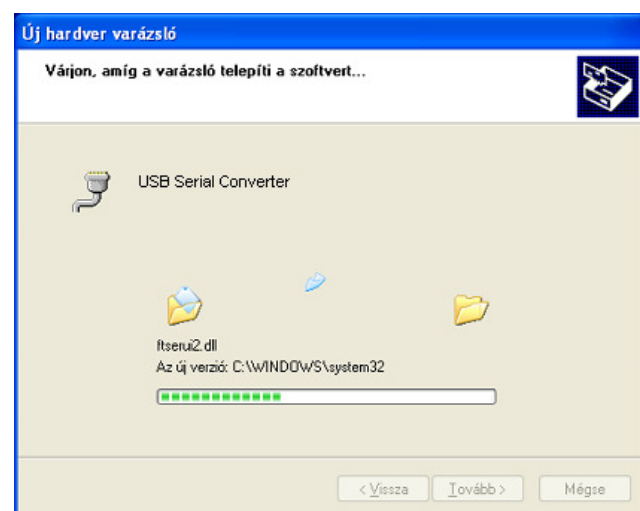


3. ábra

6. Ha a Windows XP-t úgy konfiguráltuk, hogy figyelmeztessen, ha nem Microsoft hitelesített illesztőprogramot akarunk telepíteni, akkor megjelenik a figyelmeztető ablak. Kattintsunk a **<Folytatás>** gombra a telepítés folytatásához.

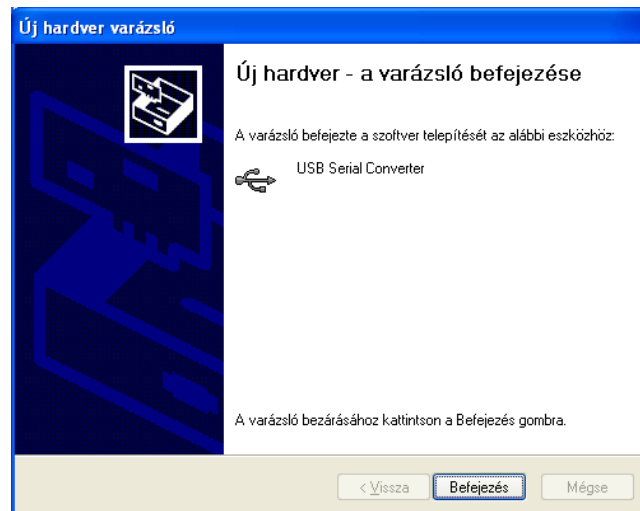
Amennyiben a Windows XP-t úgy konfiguráltuk, hogy vesse el a figyelmeztetést nem hitelesített illesztőprogram telepítése esetén, a figyelmeztető ablak nem fog megjelenni.

7. A telepítés következő lépésben (4. ábra) a számítógépre másolódnak a szükséges fájlok.



4. ábra

8. A telepítést követően megjelenik az alábbi ablak (5. ábra). Kattintsunk a **<Befejezés>** gombra.

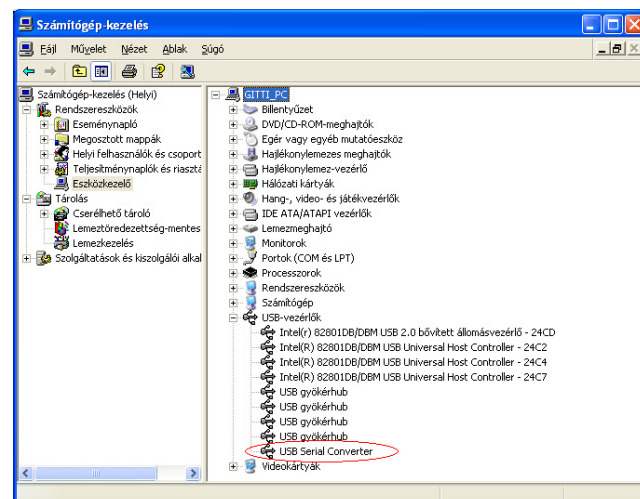


5. ábra

A **<Befejezés>** gombra kattintva a telepítő azonnal megkezdí a következő, **VCP modul** telepítését.

9. Ellenőrizzük a telepítés sikerességét:

- A Számítógép kezelés ablak **Eszközkezelő** paneljén nyissuk le az **USB-vezérlők** csoportot.
- A csoport elemei között szerepelnie kell az **USB Serial Converter** elemnek (6. ábra).



6. ábra

1.2. VCP modul telepítése

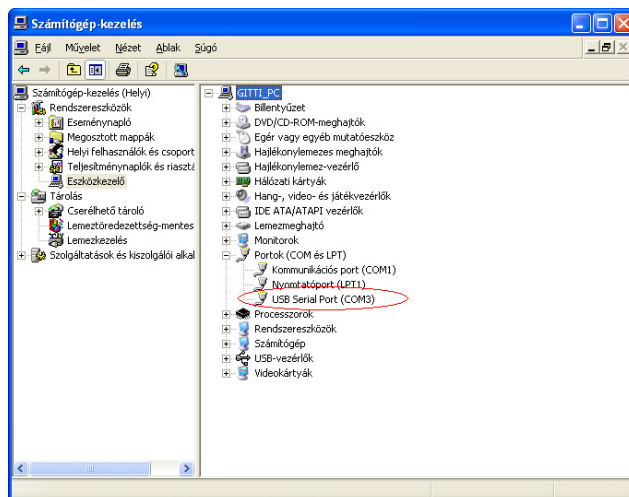
1. Ha a számítógépre már telepítettek hasonló, de korábbi verziójú **VCP modult**, akkor azt először távolítsuk el. Lásd az **1.3** részben.



FIGYELEM!

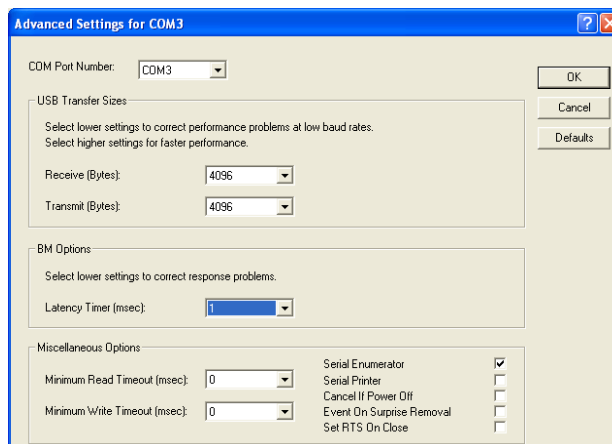
Korábbi verziójú VCP modullal a készülék működése nem garantált! Az új illesztőprogram telepítése előtt távolítsuk el a régit!

2. A **VCP modul** telepítésének folyamata megegyezik az 1.1. D2XX modul telepítése rész 1-8.pontjaival.
3. A telepítés befejezése után ellenőrizzük a sikerességét:
 - A Számítógép kezelés ablak **Eszközkezelő** paneljén nyissuk le a *Portok (COM és LPT)* csoportot.
 - A csoport elemei között szerepelnie kell az **USB Serial Port** elemnek (7. ábra).



7. ábra

4. Állítsuk be az **USB Serial Port** elem tulajdonságait a következő módon:
 - Válasszuk ki az **USB Serial Port** elemet, és kattintsunk a jobb egér gombbal.
 - A helyi menüből válasszuk ki a **Tulajdonságok** elemet.
5. Lépünk a megjelenő ablak **Port Settings** (Port beállítása) paneljára.
6. Kattintsunk a **Port Settings** panel **<Advanced...>** (<Speciális...>) gombjára. Állítsuk a **BM Options** csoport **Latency Timer (msec)** (Válaszidő időzítője (msec)) paraméter értékét **1-re** (8. ábra).



8. ábra

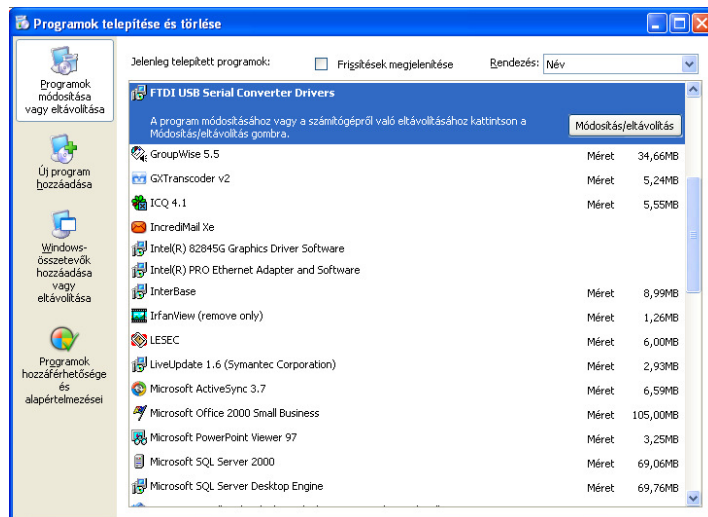
Ezen az ablakon tudjuk módosítani a port számát is a **COM Port Number** (COM-port száma) legördülő menüben, ha szükséges. Az illesztőprogram automatikusan az első szabad COM porthoz illeszkedik.

7. A telepítést követően az USB porton keresztül csatlakoztatott készülék működésre kész az üzembe helyezési útmutatója alapján.

1.3. A D2XX és a VCP modul eltávolítása

Mindkét modul eltávolításához az alábbi műveletsort kell elvégezni:

1. Nyissuk ki a **START** menü → **Vezérlőpult** → **Programok telepítése és törlése** ablakot (9. ábra).



9. ábra

2. Válaszuk ki a felsorolt programok közül a **FTDI USB Serial Conver** elemet, és kattintsunk a **<Módosítás/Eltávolítás>** gombra.
3. A megjelenő ablak (10. ábra) angolul figyelmeztet, hogy válasszuk le az USB portról a csatlakoztatott készüléket. Majd a **<Continue>** gombra kattintva megkezdődik az illesztőprogram eltávolítása.



10. ábra

Ha mégsem akarjuk eltávolítani az illesztőprogramot, kattintsunk a **<Cancel>** gombra.

4. Ha a művelet sikeresen befejeződött, a **<Cancel>** gomb átváltozik **<Finish>** gombra. Kattintsunk a **<Finish>** gombra, és a művelet befejeződik.

2. TELEPÍTÉS WINDOWS 2000 OPERÁCIÓS RENDSZERRE

2.1. D2XX modul telepítése

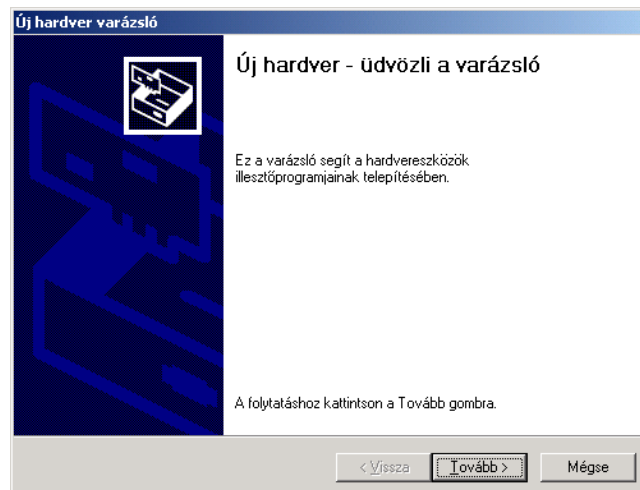
- Ha a számítógépre már telepítettek hasonló, de korábbi verziójú D2XX modult, akkor azt először távolítsuk el. Lásd a 2.3. részben.



FIGYELEM!

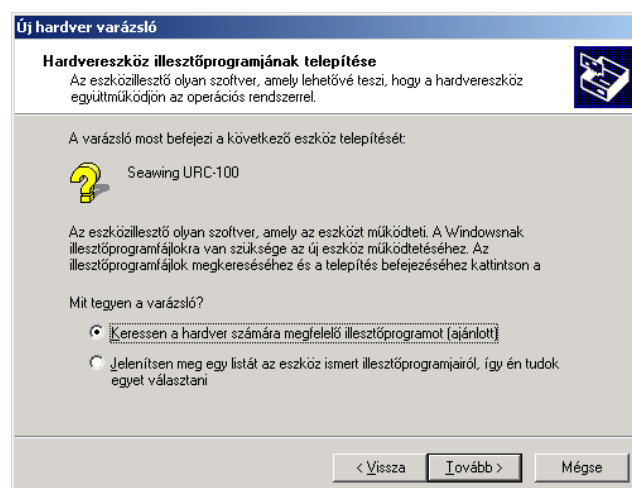
Korábbi verziójú D2XX modullal a készülék működése nem garantált! Az új illesztőprogram telepítése előtt távolítsuk el a régit!

- Csatlakoztassuk az eszközt a számítógép USB portjára. A számítógép érzékeli az új eszközt, és megjeleníti az **Új hardver varázsló**-t (11. ábra). Kattintsunk a **<Tovább>** gombra a telepítés megkezdéséhez.



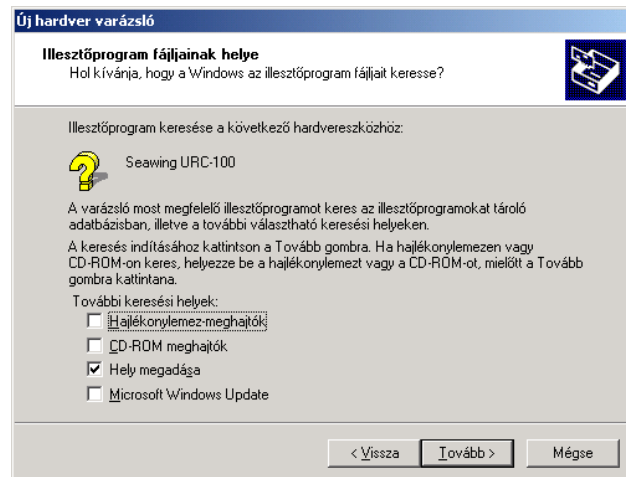
11. ábra

- A következő ablakban (12. ábra) válasszuk ki a **"Keressen a hardver számára megfelelő illesztőprogramot (ajánlott)"** rádiógombot, és kattintsunk a **<Tovább>** gombra.



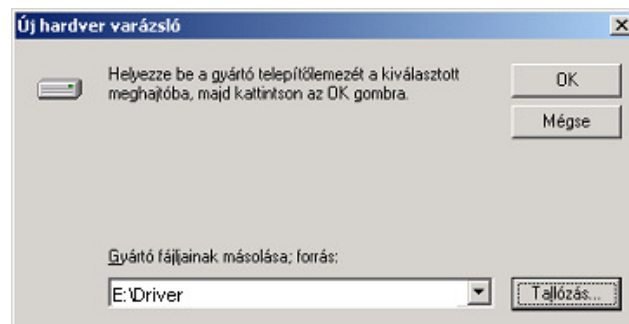
12. ábra

4. A telepítési információk keresési helyeként választuk ki a **"Hely megadása"** jelölőnégyzetet, és kattintsunk a **<Tovább>** gombra (13. ábra).



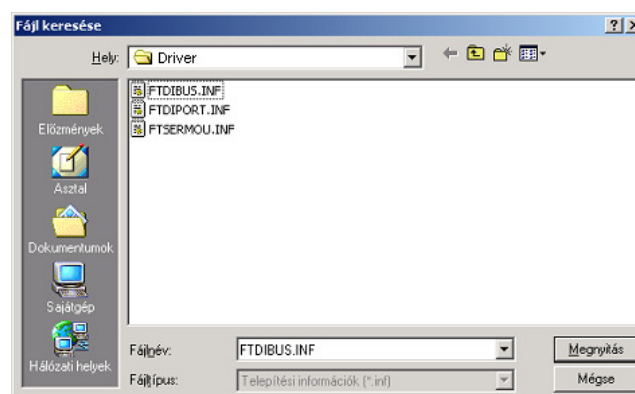
13. ábra

5. Adjuk meg forrásként az USB eszközhoz adott telepítő CD **\Driver** könyvtárát (14. ábra).



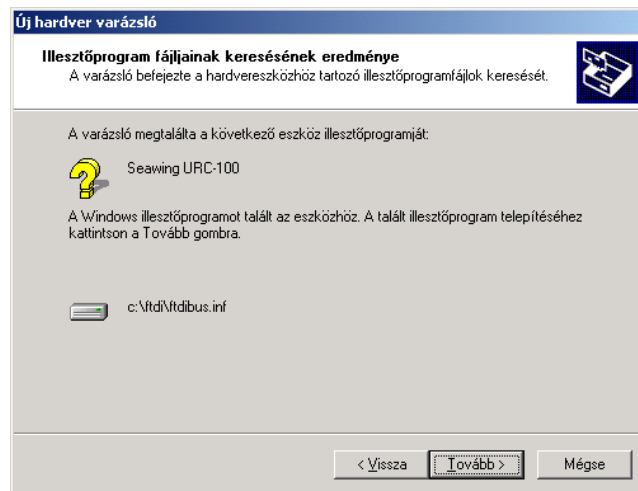
14. ábra

6. A **<Tallózás...>** gombra kattintva megjeleníthető a fájlkereső ablak (15. ábra), ahol kiválaszthatjuk a telepítő CD **\Driver** könyvtárát. Kattintsunk a **<Megnyitás>** gombra.



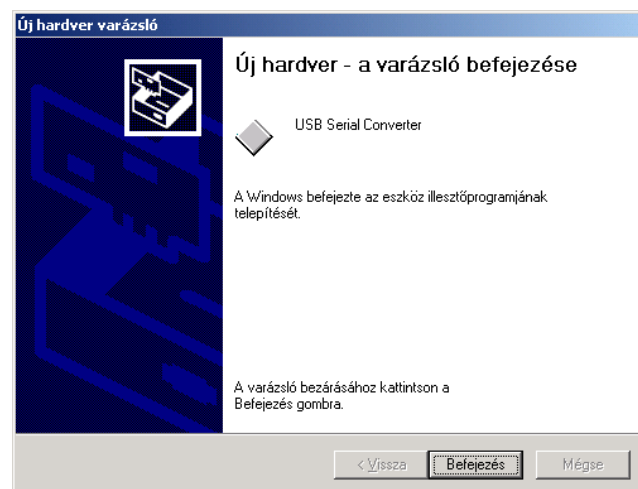
15. ábra

7. A program automatikusan kiválasztja a könyvtárból a szükséges .INF fájlt (16. ábra), és a **<Tovább>** gombra kattintva megkezdí az illesztőprogram telepítését.



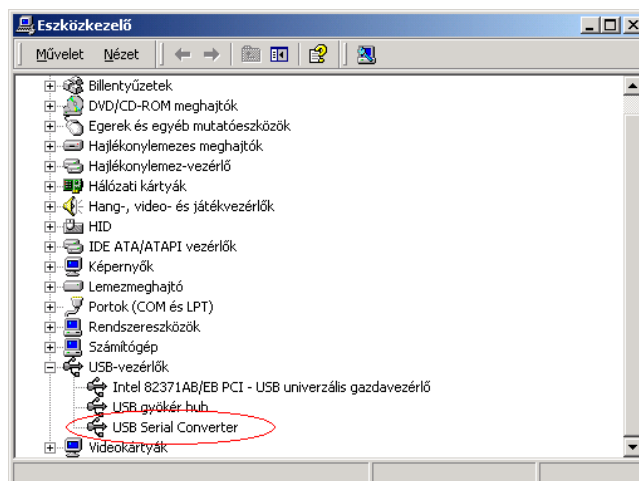
16. ábra

8. A telepítést követően megjelenik az alábbi ablak (17. ábra). Kattintsunk a **<Befejezés>** gombra.



17. ábra

9. Ellenőrizzük a telepítés sikerességét:
- A **START** menü → **Beállítások** → **Vezérlőpult** → **Rendszer** menü ablakának **Eszközkezelő** paneljén nyissuk le az **USB Vezérlők** csoportot.
 - A csoport elemei között szerepelnie kell az **USB Serial Converter** elemnek (18. ábra).



18. ábra

2.2. VCP modul telepítése

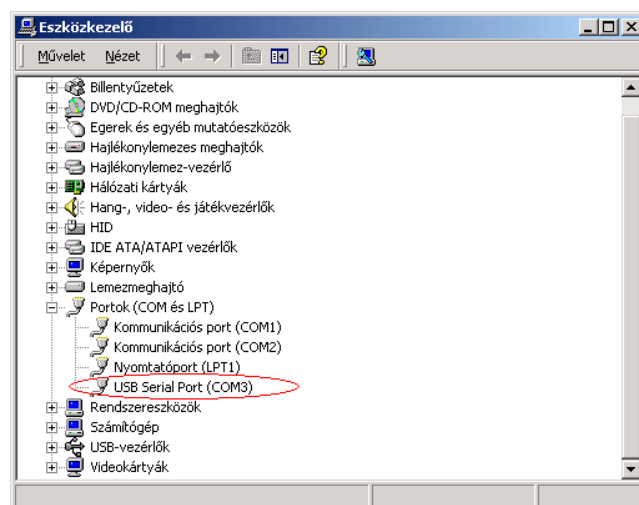
1. Ha a számítógépre már telepítették hasonló, de korábbi verziójú **VCP modult**, akkor azt először távolítsuk el. Lásd az részben.



FIGYELEM!

Korábbi verziójú VCP modullal a készülék működése nem garantált! Az új illesztőprogram telepítése előtt távolítsuk el a régit!

2. A **VCP modul** telepítésének folyamata megegyezik a **D2XX modul** telepítésével. Lásd a 2.1. rész 2-8. pontjait.
3. A telepítés befejezése után ellenőrizzük annak sikerességét:
 - A **START** menü → **Beállítások** → **Vezérlőpult** → **Rendszer** menü ablakának **Eszközkezelő** paneljén nyissuk le a **Portok (COM és LPT)** csoportot.
 - A csoport elemei között szerepelnie kell az **USB Serial Port** elemnek (19. ábra).



19. ábra

4. Állítsuk be az **USB Serial Port** elem tulajdonságait a következő módon:
 - Válasszuk ki az **USB Serial Port** elemet, és kattintsunk a jobb egér gombbal.

- A helyi menüből válasszuk ki a **Tulajdonságok** elemet.

- Lépünk a megjelenő ablak **Port Settings** paneljára.
- Kattintsunk a **Port Settings** panel **<Advanced...>** gombjára. Állítsuk a **BM Options** csoport **Latency Timer (msec)** paraméter értékét **1**-re (8. ábra).

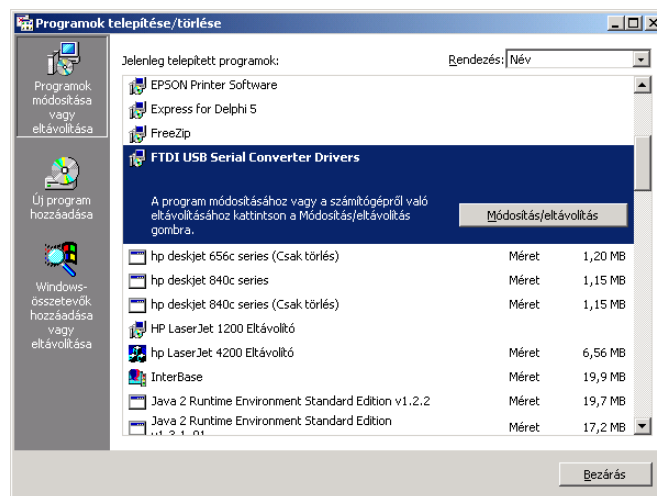
Ezen az ablakon tudjuk módosítani a port számát is a **COM Port Number** legördülő menüben, ha szükséges. Az illesztőprogram automatikusan az első szabad COM porthoz illeszkedik.

A telepítést követően az USB porton keresztül csatlakoztatott készülék működésre kész az üzembe helyezési útmutatója alapján.

2.3. A D2XX és a VCP modulok eltávolítása

Mindkét modul eltávolításához az alábbi műveletsort kell elvégezni:

- Válasszuk le az USB portra csatlakoztatott eszközt.
- Nyissuk ki a **START** menü → **Beállítások** → **Vezérlőpult** → **Programok telepítése és törlése** ablakot (20. ábra).



20. ábra

- Válasszuk ki a felsorolt programok közül a **FTDI USB Serial Conver** elemet, és kattintsunk a **<Módosítás/Eltávolítás>** gombra.
- A megjelenő ablak (21. ábra) angolul figyelmeztet, hogy válasszuk le az USB portról a csatlakoztatott készüléket. Majd a **<Continue>** gombra kattintva megkezdődik az illesztőprogram eltávolítása.



21. ábra

Ha mégsem akarjuk eltávolítani az illesztőprogramot, kattintsuk a **<Cancel>** gombra.

9. Ha a művelet sikeresen befejeződött, a **<Cancel>** gomb átváltozik **<Finish>** gombra. Kattintsunk a **<Finish>** gombra, és a művelet befejeződik.

3. TELEPÍTÉS WINDOWS 98/ME OPERÁCIÓS RENDSZERRE

WINDOWS 98 és ME esetében a **D2XX** és a **VCP** modulok telepítése egy telepítési fázisban megtörténik.

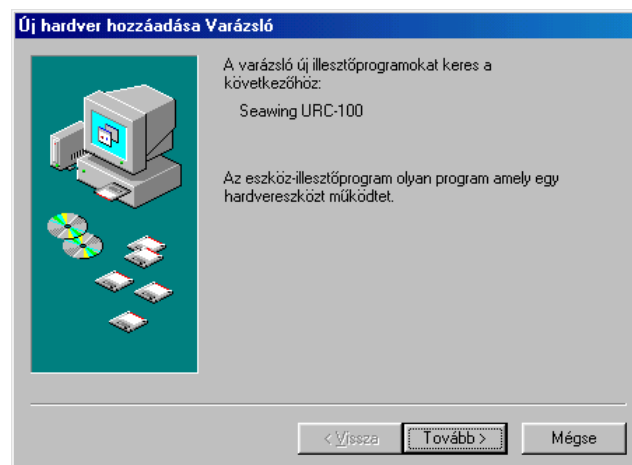
1. Ha a számítógépre már telepítettek hasonló, de korábbi verziójú D2XX modult, akkor azt először távolítsuk el. Lásd a 3.1. részben.



FIGYELEM!

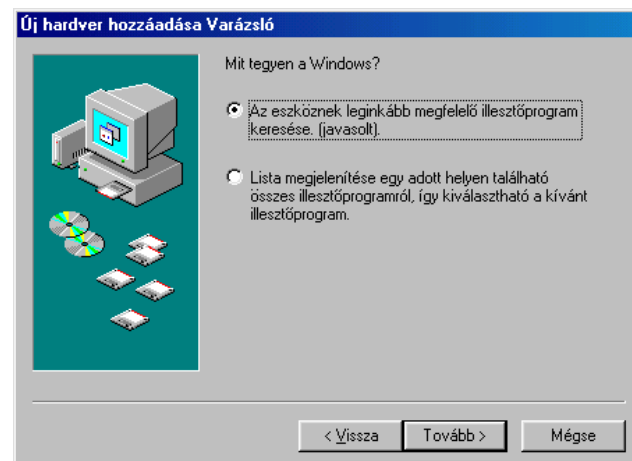
Korábbi verziójú D2XX modullal a készülék működése nem garantált! Az új illesztőprogram telepítése előtt távolítsuk el a régit!

2. Csatlakoztassuk az eszközt a számítógép USB portjára. A számítógép érzékeli az új eszközt, felépíti az új illesztőprogram adatbázist, és megjeleníti az **Új hardver hozzáadása varázsló**-t (22. ábra). Kattintsunk a **<Tovább>** gombra a telepítés megkezdéséhez.



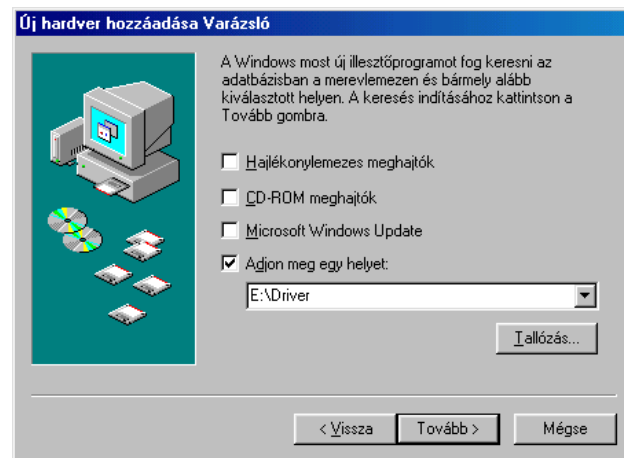
22. ábra

3. Válasszuk ki **"Az eszköznek leginkább megfelelő illesztőprogram keresése (javasolt)"** elem rádiógombját, és kattintsunk a **<Tovább>** gombra (23. ábra).



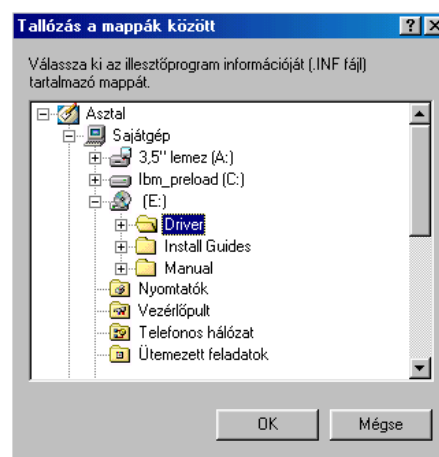
23. ábra

4. Majd adjuk meg a telepítő CD-n lévő illesztőprogram elérési útvonalát: válasszuk ki az " **Adjon meg egy helyet:**" jelölőnégyzetet, és kattintsunk a **<Tallózás...>** gombra (24. ábra).



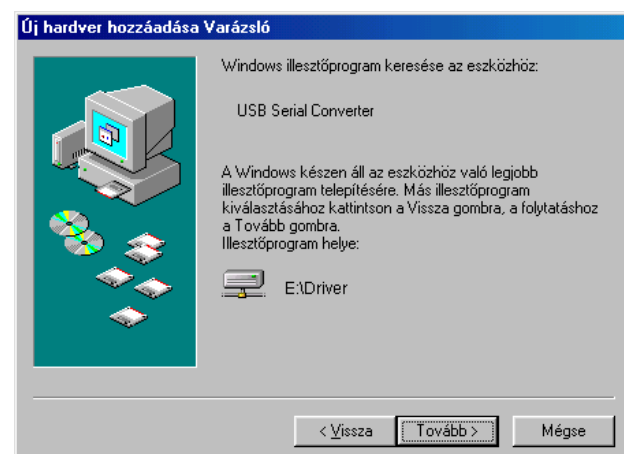
24. ábra

Válasszuk ki az INI fájlt tartalmazó mappát, a telepítő CD **\Driver** könyvtárát. Kattintsunk az **OK** gombra, amely csak akkor kiválasztható, ha a megadott könyvtár tartalmazza a keresett INI fájlt.



25. ábra

5. A megadott útvonalról a **<Tovább>** gombra kattintva megkezdődik az illesztőprogram telepítése (26. ábra).



26. ábra

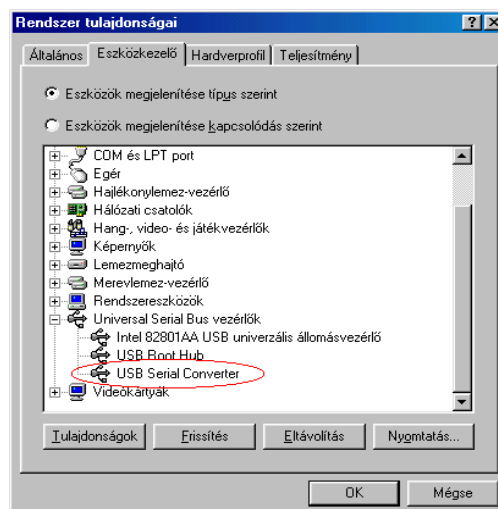
6. A telepítés befejezését jelző képernyőn kattintsunk a **<Befejezés>** gombra.



27. ábra

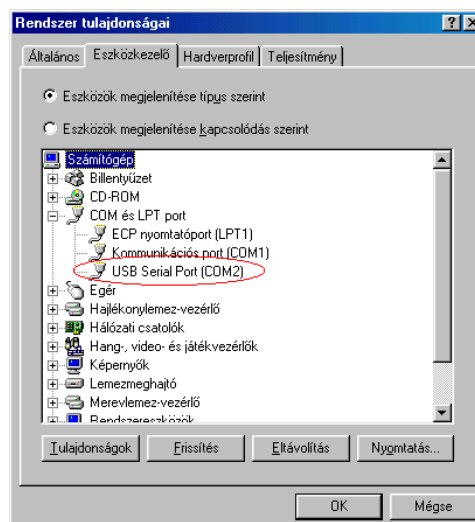
7. Ellenőrizzük a telepítés sikerességét:

- A **START** menü → **Beállítások** → **Vezérlőpult** → **Rendszer** menü ablakának **Eszközkezelő** paneljén nyissuk le az **USB Vezérlők** csoportot.
- A csoport elemei között szerepelnie kell az **USB Serial Converter** elemnek (28. ábra).



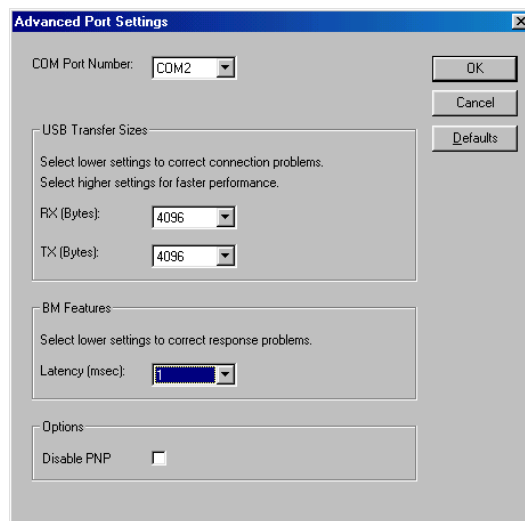
28. ábra

- A csoport elemei között szerepelnie kell az **USB Serial Port** elemnek (29. ábra).



29. ábra

8. Állítsuk be az **USB Serial Port** elem tulajdonságait a következő módon:
 - Válasszuk ki az **USB Serial Port** elemet, és kattintsunk a jobb egér gombbal.
 - A helyi menüből válasszuk ki a **Tulajdonságok** elemet.
9. Lépünk a megjelenő ablak **Port Settings** paneljára.
10. Kattintsunk a **Port Settings** panel **<Advanced...>** gombjára. Állítsuk a **BM Features** csoport **Latency (msec)** paraméter értékét **1-re** (30. ábra).



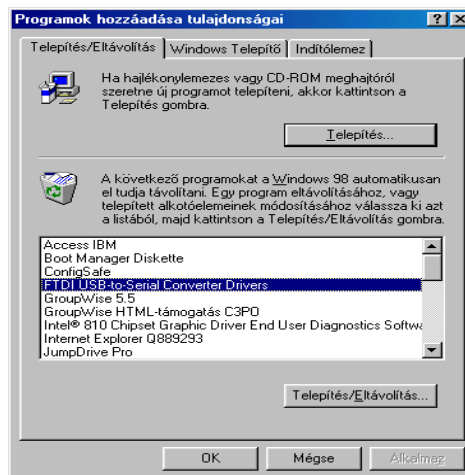
30. ábra

Ezen az ablakon tudjuk módosítani a port számát is a **COM Port Number** legördülő menüben, ha szükséges. Az illesztőprogram automatikusan az első szabad COM porthoz illeszkedik.

11. A telepítést követően az USB porton keresztül csatlakoztatott készülék működésre kész az üzembe helyezési útmutatója alapján.

3.1. Az illesztőprogram eltávolítása

1. Válasszuk le az USB portra csatlakoztatott eszközt.
2. Nyissuk ki a **START** menü → **Beállítások** → **Vezérlőpult** → **Programok hozzáadása** elem ablakát (31. ábra).



31. ábra

3. Válasszuk ki a telepített programok listájából az **FTDI USB-to-Serial Converter Driver** elemet, és kattintsunk a **<Telepítés/Eltávolítás...>** gombra.

Szakszerviz:

SEAWING-CONTROLS Kft.
8000 Székesfehérvár, Budai út 139.
Telefonszám: (+36) (22) 510-170* hétfő – péntek: 8⁰⁰ – 16³⁰ óráig
E-mail: sales@seawing.hu